

N2227 NSU Typ 110

Painting | Lackieren | Peinture | Verven

Apply a layer of an acrylic primer first. The primer is needed to bond the paint well. Colours will stay well for longer. Let the primer dry well before paint is applied. The ordinary model kit paints can be used. Apply the paint in thin layers. Let the paint dry well before the next layer is applied. Tip: Always start painting the deeper surfaces. Usage of gloss or metallic paint should be avoided. Satin gloss paints give a far better appearance.

Wenden Sie zuerst eine Schicht einer Acryl-Grundierung an. Die Farbe wird besser haften mit Grundierung. Lassen Sie den Grundierung gut trocknen, bevor die Farbe aufgetragen wird. Die üblichen Modelfarben können verwendet werden. Tragen Sie die Farbe in dünneren Schichten auf. Lassen Sie die Farbe gut trocknen, bevor die nächste Schicht aufgetragen wird. Tipp: Immer anfangen, die tieferen Flächen zu malen. Die Verwendung von Hochglanz- oder Metallic-Farbe sollte vermieden werden. Halbglanzlacke erzeugen ein viel besseres Aussehen.

Appliquer une couche d'un apprêt acrylique d'abord. La couleur adhère mieux avec apprêt. Laissez l'apprêt bien sécher avant que la peinture est appliquée. Les peintures du kit modèle ordinaires peuvent être utilisés. Appliquer la peinture en couches minces. Laissez la peinture sécher bien avant que la couche suivante est appliquée. Conseil: Commencez toujours peindre les surfaces plus profondes. L'utilisation de peinture brillante ou métallique doit être évitée. Peintures semi-brillantes donnent un aspect beaucoup mieux.

Breng eerst een acryl grondlak aan. Door de primer zal de verf beter hechten en langer mooi blijven. Laat de primer goed drogen voordat verf wordt aangebracht. De gebruikelijke modelbouwverven kunnen worden toegepast. Breng de verf in dunnen lagen aan. Laat de verf goed drogen voordat de volgende laag wordt aangebracht. Tip: Begin altijd met het schilderen van de diepere oppervlakken. Het gebruik van glans- of metallic-lak moet worden vermeden. Satijn glasverf geeft een veel betere uitstraling.

Suggested colour scheme | Beispiel Farbgebung | palette de couleurs proposée | voorbeeld kleurschema



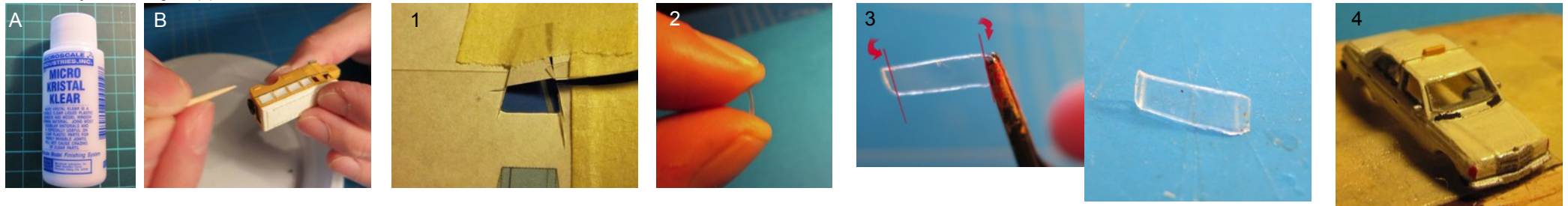
Windows | Scheiben | Fenêtres | Ramen

Windows up till 6 mm can be added after painting by using Microscale Kristal Klear (A). Dip a tooth pick in the jar Kristal Klear and smear the stick around the window opening. By this you can form a layer of liquid (B). For **larger, curved** and **panoramic** windows the following method works best: (1) Glue foil over the templates. Cut out windows according the contours. (2) Bend window slightly. (3) Bend sides of window type C/F. (4) Glue window with Kristal Klear.

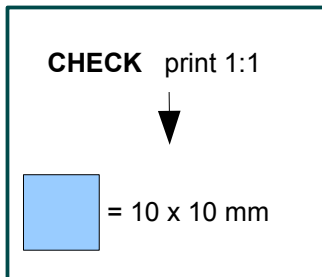
Nach Farbgebung können mit Microscale Kristal Klear Fenster bis zu 6 mm gemacht werden (A). Taufen Sie einen Zahnstocher im Kristal Klear und bespannen dieser Flüssigkeit um die Fensteröffnung. So entsteht eine Schicht aus Flüssigkeit (B). Für **größere, gebogene** und **panoramische** Fenster sollte man folgendes machen: (1) Kleben Sie Folie über die Schablonen. Schneiden Sie Fenster gemäß der Konturen. (2) Biege Fenster leicht. (3) Fenster Typ C/F seitlich biegen. (4) Klebe Fenster mit Kristal Klear.

Fenêtres jusqu'à 6 mm peut être ajouté après la peinture en utilisant Microscale Kristal Klear (A). Trempez un cure-dent dans le pot Kristal Klear et le passer sur le pourtour de l'ouverture de la fenêtre. Alors, vous pouvez étirer et former une pellicule de liquide (B). Pour les fenêtres **plus grandes, courbes** et **panoramiques**, la méthode suivante fonctionne le mieux: (1) Collez la feuille sur les modèles. Découpez les fenêtres selon les contours. (2) Pliez fenêtre légèrement. (3) Pliez fenêtre version C/F légèrement. (4) Collez fenêtre avec Kristal Klear.

Na het schilderen kunnen ramen tot 6 mm met Microscale Kristal Klear worden gemaakt (A). Doop een tandenstoker in het potje Kristal Klear en ga vervolgens met het stokje rond de raamopening. Zo spant u als het ware een laagje vloeistof op (B). Voor **grotere, gebogen** en **panoramische** ramen werkt onderstaande methode goed: (1) Plak folie over de sjablonen. Knip ramen uit volgens de contouren. (2) Buig raam lichtjes. (3) Raam type C/F aan zijden ombuigen. (4) Plak raam met Kristal Klear.



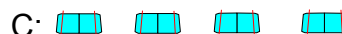
Templates | Schablone Modèles | Sjablonen



A = Frontscheibe 1:160
Voorruit 1:160
Windscreen 1:160
Pare-brise 1:160

B = Heckscheibe **Prinz 4** 1:160
Achterruit **Prinz 4** 1:160
Rear window **Prinz 4** 1:160
Vitro arrière **Prinz 4** 1:160

C = Heckscheibe **1000/Typ 110** 1:160
Achterruit **1000/Typ 110** 1:160
Rear window **1000/Typ 110** 1:160
Vitro arrière **1000/Typ 110** 1:160



D = Frontscheibe 1:120
Voorruit 1:120
Windscreen 1:120
Pare-brise 1:120

E = Heckscheibe **Prinz 4** 1:120
Achterruit **Prinz 4** 1:120
Rear window **Prinz 4** 1:120
Vitro arrière **Prinz 4** 1:120

F = Heckscheibe **1000/Typ 110** 1:120
Achterruit **1000/Typ 110** 1:120
Rear window **1000/Typ 110** 1:120
Vitro arrière **1000/Typ 110** 1:120

